

Livret de présentation des p'tits déj santé-environnement



PRESENTATION

L'actualité témoigne de l'importance des échanges interdisciplinaires et entre acteurs (chercheurs, acteurs/décideurs, associations etc.) dans le champ « santé-environnement ». Afin de renforcer cette dynamique en Bourgogne Franche-Comté, et dans la continuité des travaux de l'atelier Santé-Environnement du séminaire inaugural du Pôle fédératif de recherche et de formation en santé publique BFC, les "p'tits déj santé-environnement" sont pensés sur le modèle des *speed meeting* visant à simplifier les échanges entre les acteurs impliqués dans le champ santé-environnement.

Chaque séance accueille une ou deux interventions de 10 minutes : une présentation de travaux de recherche menés dans la région ou une présentation des enjeux et compétences institutionnels.



Les échanges ont lieu (presque) tous les premiers jeudis du mois entre 09h et 09h45 en visioconférence.



L'idée est de se retrouver avec une tasse de thé, café ou jus de fruit à la main et d'échanger après les présentations. Ceux qui le souhaitent peuvent poursuivre les échanges jusqu'à 10h.

SOMMAIRE

Présentation	2
Sommaire.....	2
Grossesse et environnement urbain	4
ARS BFC et santé-environnement	4
AAP 2021 Pôle Santé publique.....	4
ADEME et santé environnement.....	4
Erythème migrant (Projet GEOTIQ).....	5
Région BFC et santé environnement.....	5
Ilots de fraîcheur urbains (SAVE-IFU).....	5
Ireps et santé environnement	5
Recherche et santé environnement en Bourgogne-Franche-Comté	6
MSA et santé environnement	6
Protection contre l'allergie par l'environnement de la ferme	6
Master 2 alimentation, agro-alimentaire, développement durable	6

Perturbateurs endocriniens (évaluation AAP).....	7
Programme de recherche action participatif BFC en transition	7
Surveillance de l'environnement atmosphérique	8
Espaces verts urbains (PubPrivLands)	8
Evaluation d'impact sur la santé (EIS).....	8
Urbanisme favorable à la santé (UFS)	9
Education à l'environnement	9
Transition socio-écologique (OTSE)	10
Alterre et santé environnement	11
Monitoring des zoonoses	11
Impact du changement climatique sur la santé des agriculteurs	11
FREDON BFC et santé environnement	12
Pollution atmosphérique et santé (IPOCSI)	12
Bonheur territorial et accompagnement des acteurs locaux.....	13
PRSE 4.....	13
Droit pénal et mesures environnementales	14
FNE et le programme des débats publics	15
One Health : concept nouveau en maturation ou vieille histoire ?	15
Présentation de l'ARB.....	16
Médiation scientifique.....	16
Approche interdisciplinaire autour d'une maladie zoonotique négligée	17
Projet clinique One health.....	17
Prendre soin de l'environnement et des humains : approche philosophique et leviers d'actions via la formation.....	17
Réseau REBBEL (REcherche, Biodiversité, Bien-Être, Loisirs).....	18
Perception de la pollution de l'air : approches économiques	19
<i>Education à l'alimentation durable en restauration scolaire : le projet "Chouette cantine"</i>	19
<i>Présentation de l'Outil de Prospective, de Suivi et d'Analyse de la Mobilité (OPSAM)</i>	20
Présentation du groupe projet "Une seule santé" créé au sein de l'ARS BFC	20
La construction sociale des problématiques environnementales : approche critique en psychologie sociale	21
Index des intervenants.....	22

Frédéric MAUNY

Professeur des Universités Praticien Hospitalier
Chrono-environnement
Université de Franche-Comté

GROSSESSE ET ENVIRONNEMENT URBAIN

Publications :

Alice Brembilla, Nadine Bernard, Sophie Pujol, Anne-Laure Parmentier, Astrid Eckman, et al.. Pregnancy vulnerability in urban areas: a pragmatic approach combining behavioral, medico-obstetrical, socio-economic and environmental factors. *Scientific Reports*, 2019, 9 (1), ([10.1038/s41598-019-55005-0](https://doi.org/10.1038/s41598-019-55005-0)). ([hal-02408643](https://hal.archives-ouvertes.fr/hal-02408643))

Frédéric Mauny. La prématurité et le phénomène de multi exposition : Prématurité et multi exposition environnementale : bruit et pollution atmosphérique en milieu urbain. *Les cahiers de la Recherche : Santé, Environnement, Travail*, 2016, Santé et pollution atmosphérique, 7, pp.26-27. ([anses-01781556](https://doi.org/10.1016/j.anses-01781556))

Bruno MAESTRI

Adjoint au responsable du département, Direction de la santé publique - Département Prévention Santé Environnement – ARS Bourgogne-Franche-Comté

Lien : <https://www.bourgogne-franche-comte.ars.sante.fr/>

ARS BFC ET SANTE-ENVIRONNEMENT

Hélène CLEAU-ANDRE

Directrice – Pôle fédératif de recherche et de formation en santé publique BFC

Lien : <https://www.pole-federatif-sante-publique-bfc.org/>

AAP 2021 POLE SANTE PUBLIQUE

Martine SFEIR

Territoires durables - Santé environnementale, ADEME BFC

Lien <https://bourgogne-franche-comte.ademe.fr/>

ADEME ET SANTE ENVIRONNEMENT

Anne-Sophie MARIET

Maître de Conférence des Universités - Praticien Hospitalier – CHU Dijon Bourgogne

ERYTHEME MIGRANT (PROJET GEOTIQ)

Adeline BERNIER

Chargée de mission santé

Direction de l'Aménagement du Territoire, Service Développement territorial – Région BFC

Lien <https://www.bourgognefranchecomte.fr/>

REGION BFC ET SANTE ENVIRONNEMENT

Yves RICHARD

Professeur des Universités en climatologie, Biogéosciences, Université de Bourgogne

ILOTS DE FRAICHEUR URBAINS (SAVE-IFU)

Publications

Yves Richard, Julien Crétat, Julita Diallo-Dudek, Nadège Martiny, Julien Pergaud, et al.. Comment et pour qui cartographier l'îlot de chaleur urbain (ICU) ?. *35ème Colloque de l'Association Internationale de Climatologie*, Jul 2022, Toulouse, France. [\(hal-03853192\)](#)

Julita Diallo-Dudek, Thibaut Vairet, Yves Richard, Thomas Thevenin, Nadège Martiny, et al.. Cartographier la végétation et les Local Climate Zone dans six agglomérations de Bourgogne-Franche-Comté.. *Table ronde 'Changement climatique : les territoires acteurs des trajectoires d'adaptation et de transition écologique'*, May 2022, Dijon, France. pp.2, [\(10.1051/climat/202320002\)](#). [\(hal-04273339\)](#)

Isabelle MILLOT

Directrice – Instance régionale d'éducation et de promotion de la santé (IREPS) Bourgogne Franche-Comté

Lien : <https://ireps-bfc.org/>

IREPS ET SANTE ENVIRONNEMENT

Joël SALIEN

Chargé d'études santé-environnement –Pôle santé publique BFC

RECHERCHE ET SANTE ENVIRONNEMENT EN BOURGOGNE-FRANCHE-COMTE

La base de données issus du travail de Joël est en cours d'actualisation.

Clément PREVITALI

Directeur – ASEPT Franche-Comté/Bourgogne

Lien : <https://www.asept.org/>

MSA ET SANTE ENVIRONNEMENT

Amandine DIVARET-CHAUVEAU

MCU-PH – CHU de Nancy

PROTECTION CONTRE L'ALLERGIE PAR L'ENVIRONNEMENT DE LA FERME

Publications

D.A. Vuitton, A. Divaret-Chauveau, M.-L. Dalphin, J.-J. Laplante, E. von Mutius, et al.. Protection contre l'allergie par l'environnement de la ferme : en 15 ans, qu'avons-nous appris de la cohorte européenne « PASTURE » ?. *Bulletin de l'Académie Nationale de Médecine*, 2019, 203 (7), pp.618-630. [10.1016/j.banm.2019.05.020](https://doi.org/10.1016/j.banm.2019.05.020). [hal-02967000](https://hal.archives-ouvertes.fr/hal-02967000)

Charles THOMAS

Maître de conférences HDR

Université de Bourgogne

MASTER 2 ALIMENTATION, AGRO-ALIMENTAIRE, DEVELOPPEMENT DURABLE

Plus d'informations sur le master : <https://master2a3dd.u-bourgogne.fr/>

Elodie MATHEY

Master 2 santé publique méthodes et outils en santé publique environnementale - EHESP

PERTURBATEURS ENDOCRINIENS (EVALUATION AAP)

Présentation de l'Évaluation des appels à projets de 2018 à 2020 « De 0 à 6 ans : la chasse aux perturbateurs endocriniens » en Bourgogne Franche Comté effectué dans le cadre de son mémoire de fin d'études.

Alex ROY

Chef de département adjoint Accompagnement des transitions territoriales - DREAL BFC

Dany LAPOSTOLLE

Enseignant chercheur en aménagement – Thema
Université Bourgogne Franche-Comté

PROGRAMME DE RECHERCHE ACTION PARTICIPATIF BFC EN TRANSITION

Résumé : Présentation du projet de recherche action participative Bourgogne-Franche-Comté (BFC) en transition coordonné par la Direction régionale de l'environnement, de l'aménagement et du logement BFC, la Maison des sciences de l'homme de Dijon, le Centre d'études et d'expertise sur les risques, l'environnement, la mobilité et l'aménagement, l'association Belfortaine In'Terre ActiV et l'expérimentation Territoire zéro chômeur de longue durée des Bertranges. Deux expérimentations territoriales ont permis de favoriser le maillage, c'est-à-dire la mise en liens entre les acteurs, les enjeux, les échelles d'action, les visions du monde, etc. vers des projets concrets de transition socio-écologique.

Mots clefs : transition socio-écologique, maillage territorial, participation citoyenne

Publications :

Article de valorisation scientifique :
<https://theconversation.com/sobriete-et-si-on-sinspirait-de-ceux-et-celles-qui-la-pratiquent-au-quotidien-198428>

Rapport complet : Marie-Laure Brunet, Marie-Pierre Ferreux, Karine Lancement, Dany Lapostolle, Gaëtan Mangin, et al.. Le maillage territorial comme levier de la transition socio-écologique : Mise en récit d'expérimentations en Bourgogne Franche-Comté.

Living lab, MSH Dijon; DREAL Bourgogne Franche-Comté; In'Terre ActiV; EBE 58; Cerema. 2022. halshs-03880277

PRÉFET
DE LA RÉGION
BOURGOGNE-
FRANCHE-COMTÉ



LE MAILLAGE
TERRITORIAL
COMME LEVIER
DE LA TRANSITION
SOCIO-ÉCOLOGIQUE

MISE EN RÉCIT
D'EXPÉRIMENTATIONS
EN BOURGOGNE-
FRANCHE-COMTÉ



Francis SCHWEITZER

Directeur – ATMO Bourgogne Franche-Comté

SURVEILLANCE DE L'ENVIRONNEMENT ATMOSPHERIQUE

Hélène HOUOT

Maîtresse de conférences – Théma, Université de Franche-Comté

ESPACES VERTS URBAINS (PUBPRIVLANDS)

Publications

Samy Youssoufi, Hélène Houot, Gilles Vuidel, Sophie Pujol, Frederic Mauny, et al.. Combining visual and noise characteristics of a neighborhood environment to model residential satisfaction: An application using GIS-based metrics. *Landscape and Urban Planning*, 2020, 204, pp.103932. [10.1016/j.landurbplan.2020.103932](https://doi.org/10.1016/j.landurbplan.2020.103932). [hal-02939288](https://hal.archives-ouvertes.fr/hal-02939288)

Tony FOGLIA

Chargé d'études – Economiste de la santé

Structure/laboratoire : ORS BFC

Lien : www.orsbfc.org

Contact : t.foglia@orsbfc.org

EVALUATION D'IMPACT SUR LA SANTE (EIS)

Résumé

L'aménagement du territoire entre en interaction forte avec la santé des populations. En effet, l'état de santé d'une population ne dépend pas seulement de la qualité du système de santé qui lui est proposé, mais d'abord et avant tout de ses conditions de vie ainsi que de déterminants sociaux, environnementaux et économiques. Des outils sont présentés pour prendre en compte la santé dans les projets d'urbanisme : l'Évaluation d'impact sur la santé et l'urbanisme favorable à la santé.

Mots clefs : déterminants de la santé, urbanisme, santé

Michael NGUYEN HUU

Responsable UTSE 71 / référent régional urbanisme favorable à la santé

ARS Bourgogne Franche-Comté

Lien : <https://www.bourgogne-franche-comte.ars.sante.fr/>

Contact : michael.nguyen-huu@ars.sante.fr

URBANISME FAVORABLE A LA SANTE (UFS)

Résumé

La santé d'un individu est influencée de manière positive ou négative par un ensemble complexe de facteurs. L'accès aux soins, l'environnement biologique, physique et chimique, le cadre de vie, l'environnement social, culturel et économique, les habitudes de vie. Agir sur ces derniers permet d'agir sur la santé de la population. Ainsi, l'urbanisme et l'aménagement sont des leviers de promotion de la santé puisqu'ils agissent directement ou indirectement sur ces facteurs.

De part les multiples thématiques en jeu, un urbanisme favorable à la santé nécessite l'intersectorialité et implication de l'ensemble des acteurs dont les citoyens

Mots clefs : urbanisme, cadre de vie, bien être, santé, aménagement

Isabelle LEPEULE

Présidente du GRAINE Bourgogne - Franche-Comté

Frédéric SERGENT

Directeur du GRAINE Bourgogne - Franche-Comté

Lien : <https://www.graine-bourgogne-franche-comte.fr/>

EDUCATION A L'ENVIRONNEMENT

Le GRAINE (Groupe régional d'accompagnement et d'initiation à la nature et à l'environnement) met en réseau des acteurs qui agissent dans le champ de l'éducation à l'environnement et au développement durable (EEDD) et qui ont la volonté commune d'échanger, de mutualiser leurs connaissances et leurs moyens d'action, pour faire progresser l'EEDD sur le territoire régional. De ce fait, son objectif principal consiste à développer et faire connaître l'éducation à l'environnement.

Cyril MASSELOT

Maître de Conférences en Sciences de l'Information et de la Communication – MSHE C. N. Ledoux, UAR 3124 CIMEOS EA4177

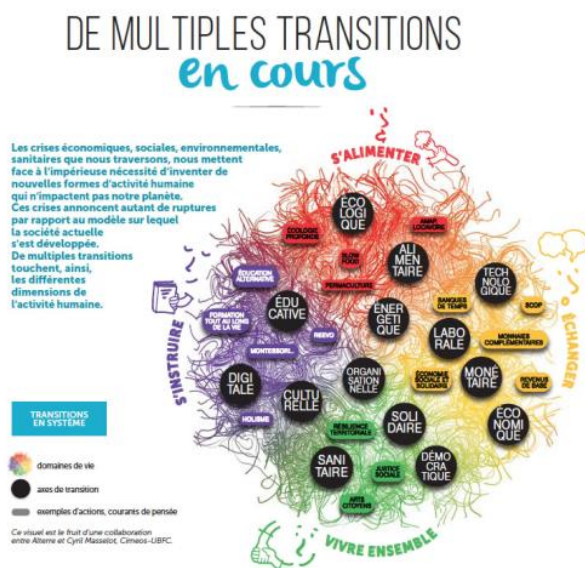
<https://cyrilmasselot.org/>

Contact : cyril.masselot@univ-fcomte.fr

TRANSITION SOCIO-ÉCOLOGIQUE (OTSE)

Résumé

La transition socio-écologique implique nombre de changements individuels et collectifs. Y sommes-nous prêts ? Sommes-nous prêts à modifier nos modes de vie et d'activité ? Quelles actions et politiques publiques sont nécessaires ? C'est l'objet de cette étude financée par la Région Bourgogne-Franche-Comté afin de produire un diagnostic de résilience des territoires et d'évaluer les capacités des populations à s'adapter aux mutations environnementales, économiques, culturelles, sociales. Elle se veut en outre un outil d'accompagnement des changements et d'aide à la décision pour les territoires, qu'il



s'agisse de la région, des communautés d'agglomération ou des communes. À la fois observateur et acteur de la transition, l'OTSE organise des enquêtes collaboratives de terrain, des cartes thématiques et des ateliers d'interprétation collective.

Cette dernière étude a notamment identifié, au sein d'un échantillon représentatif d'habitants de Bourgogne Franche-Comté, sept profils distincts de répondants, aux comportements nettement différenciés par leurs pratiques d'écogestes quotidiens ou non, conditionnées par leur situation financière ou non, ainsi que leur lieu de vie (urbain / rural) et leur niveau de diplôme.

En grandes lignes et sans entrer dans les détails : 42% des enquêtés ont une

pratique quotidienne d'écogestes (au sens de l'ADEME). À l'opposé, 41% d'entre eux se sentent loin de ces préoccupations, et 34% se trouvent dans une grande précarité économique qu'ils déclarent plus urgente et préoccupante que de pratiquer des écogestes jugés comme contraignants et chers.

Les résultats complets sont publiés sur le site de la Maison des Sciences de l'Homme et de l'Environnement.

Mots clefs : Transition, Intelligence Territoriale, Résilience, Accompagnement aux Changements

Publication : <https://mshe.univ-fcomte.fr/actualite/1274-les-habitants-de-bourgogne-franche-comte-face-a-la-transition-socioecologique-volet-2?highlight=WyJvdHNIIIO=>

Cyril Masselot. Observatoire de la Transition Socio-écologique en Bourgogne Franche-Comté : Comprendre les conditions des transitions. *Recherches interdisciplinaires sur les Transitions écologiques et sur le changement climatique: quelle place pour les Maisons des sciences de l'Homme (MSH) et le Réseau national des MSH (RnMSH) ?*, RnMSH - CNRS, Oct 2022, Paris, France. halshs-04025925

Axel OTHELET

Directeur – ALTERRE Bourgogne – Franche-Comté
<https://www.alterrebουργognefranche-comte.org>

ALTERRE ET SANTE ENVIRONNEMENT

Alterre Bourgogne-Franche-Comté a pour ambition de contribuer, à l'échelle de la grande région, à une transformation qualitative des relations entre les hommes, et entre les hommes et leur environnement, vers un développement soutenable.

L'agence poursuit quatre grands objectifs :

- Améliorer la connaissance
- Construire une culture commune
- Favoriser la mise en pratique du développement durable
- Repérer les enjeux de demain

Mots-clefs : Transition écologique

Jenny KNAPP

Chargée de recherche – CHU de Besançon

MONITORING DES ZONOSSES

Sandrine PETIT

Ingénieure de recherche en géographie - INRAE

Marie-Hélène VERGOTE

Maître de conférences en sciences de gestion – CESAER, Institut AgroDijon

IMPACT DU CHANGEMENT CLIMATIQUE SUR LA SANTE DES AGRICULTEURS

Publication

Sandrine Petit, Thierry Castel, Gabrielle Henrion, Yves Richard, Mamadou Traore, et al.. Changing local climate patterns through hail suppression systems: conflict and inequalities between farmers and wine producers in the Burgundy Region (France). *Regional Environmental Change*, 2023, 23 (3), pp.89. [10.1007/s10113-023-02076-5](https://doi.org/10.1007/s10113-023-02076-5). [hal-04141476](https://hal.archives-ouvertes.fr/hal-04141476)

Marine HAAS

Responsable des pôles Formation/Santé du végétal – FREDON BFC

Lien : <https://fredon.fr/bourgogne-franche-comte/>

FREDON BFC ET SANTE ENVIRONNEMENT

Organisme à Vocation Sanitaire pour le domaine Végétal (OVSE, la FREDON participe à la réalisation des mesures de surveillance, de prévention, de lutte, d'inspection et de contrôle des dangers sanitaires.

Nadine BERNARD

Professeur – Chrono-environnement, Université de Franche-Comté

Honorine GAUTHIER-MANUEL

Docteure – Chrono-environnement, Université de Franche-Comté

POLLUTION ATMOSPHERIQUE ET SANTE (IPOCSI)

Résumé du projet IPOCSI :

Contexte : L'exposition aux polluants atmosphériques photo-oxydants (ozone, PAN...) engendre la production de radicaux libres qui induit un stress oxydatif chez les organismes exposés. La nature des liens entre cette exposition et les effets sur des paramètres physiologiques (stress oxydatif, réponse immunitaire), morphométriques (taille/poids) ou démographiques (succès reproducteur) reste incertaine.

Objectif : Analyser la relation entre l'exposition aux polluants atmosphériques photo-oxydants et l'état sanitaire de trois organismes cibles par une approche immunitaire, physiologique, morphométrique et paysagère.

Méthode : La chaîne physiopathologique « exposition à O₃ - stress oxydatif - perturbation des marqueurs de l'immunité, du développement et de la reproduction » sera explorée chez trois cibles : l'Homme, la mésange charbonnière et le mulot sylvestre. La réponse physiologique à l'exposition à O₃ sera quantifiée chez les mulots et les mésanges. Le succès reproducteur sera mesuré chez les mésanges. Chez l'Homme, les niveaux d'exposition journaliers de femmes ayant accouché à Besançon et à Dijon seront évalués de manière rétrospective grâce à un modèle régional (PREV'EST). Un suivi prospectif de l'exposition à l'O₃ chez des femmes enceintes sera effectué grâce à des capteurs. L'influence des espaces verts sur cette exposition sera étudiée grâce à des métriques d'accès fonctionnel à ces espaces. Une approche comparative des réponses physiopathologiques à O₃ chez les organismes cibles sera conduite pour dégager des similitudes ou des divergences.

Perspectives : Ces résultats aideront à l'identification d'effets critiques et de valeurs seuils critiques utilisables dans une démarche d'évaluation du risque sanitaire et environnemental. Ils contribueront à développer des modèles généralisant l'impact de l'O₃ sur différents organismes et à utiliser des modèles animaux en tant qu'organismes sentinelles.

Jérôme BOLOT

Chargé d'études et de prospective régionale – Région Bourgogne-Franche-Comté

Laure NUNINGER

Chargée de recherche au CNRS – Chrono-environnement, université de Franche-Comté

BONHEUR TERRITORIAL ET ACCOMPAGNEMENT DES ACTEURS LOCAUX

Le service Prospective de la Région Bourgogne-Franche-Comté et la Maison des Sciences de l'Homme et de l'Environnement de l'université de Franche-Comté mènent un projet portant sur le bonheur territorial. Celui-ci réunit une dizaine d'enseignants-chercheurs (géographe, sociologue, historiens, philosophes...). Il s'agit de mener un travail qui s'inscrit dans les questions suivantes : Les collectivités peuvent-elles définir leur projet de territoire dans une perspective durable et d'égalité, suivant les ambitions du SRADDET en s'appuyant sur d'autres critères que ceux conventionnellement convoqués pour mesurer sa « croissance » ou son « développement », tels la démographie ou l'emploi ? Comment penser autrement l'attractivité des territoires, notamment au prisme des enjeux de la transition socio-écologique et énergétique ? Comment intégrer la notion de « bonheur » ou de « bien-être » dans les indicateurs qui peuvent permettre de valoriser le capital écologique, une différenciation positive et constructive des territoires, comme autant d'atouts sous-estimés voir négligés dans une approche classique par la « croissance » ?

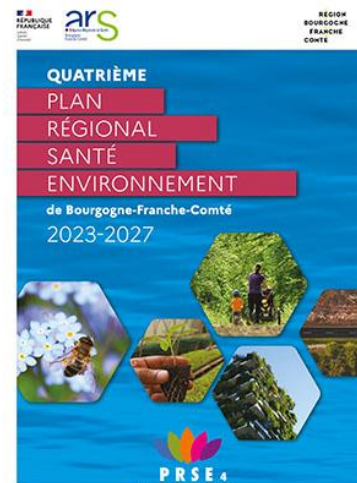
Bruno MAESTRI

Département Prévention Santé Environnement
ARS Bourgogne Franche-Comté

Lien : <https://www.bourgogne-franche-comte.ars.sante.fr/>

PRSE 4

Le 4ème Plan régional santé environnement de Bourgogne-Franche-Comté est mis en œuvre pour une période de 5 ans, 2023-2027. Ce plan s'articule autour de 5 axes et 36 actions. La crise sanitaire de la Covid-19 a fait émerger des interrogations sur notre rapport au vivant, et constitue un rappel du lien étroit qui existe entre santé humaine, santé animale et santé de l'environnement. Changer ce rapport pour plus de biodiversité, pour limiter le changement climatique et s'y adapter, pour un urbanisme plus favorable encore à la santé, pour s'engager vers une agriculture durable et une alimentation plus saine, constitue l'enjeu majeur de ce PRSE 4.



Les défis à relever en matière de santé environnement concernent tous les secteurs d'activité. Aussi, la mobilisation de l'ensemble des acteurs autour du PRSE 4 est nécessaire pour répondre à ces défis.

<https://www.bourgogne-franche-comte.ars.sante.fr/prse4-bfc-2023-2027>

Béatrice LAPÉROU-SCHENEIDER

Professeur de droit privé et sciences criminelles – Directrice du CRJFC, université de Franche-Comté

DROIT PENAL ET MESURES ENVIRONNEMENTALES

Lors de son intervention, après avoir fait un état des lieux des chiffres de la criminalité environnemental au plan international, Béatrice Lapérou-Scheneider a fait état des difficultés rencontrées en pratique pour lutter contre la criminalité environnementale. Ces difficultés sont de trois ordres :

- la détection des infractions,
- l'identification des responsables (chaîne de responsabilité),
- l'adaptation de la réponse pénale.

Il a ensuite été fait état des récentes incriminations ou de l'adaptation d'incriminations déjà existantes et qui tendent à faciliter ou mieux adapter la réponse pénale. La loi climat et résilience d'août 2021 a notamment aggravé les peines encourues pour certaines infractions de pollution lorsque les faits entraînent des atteintes graves et durables à la santé, la flore, la faune, la qualité de l'air, du sol ou de l'eau. Ont également été créés le délit de mise en danger de l'environnement, le délit général de pollution des milieux et le délit dit d'écocide qui implique la caractérisation d'une intention de porter atteinte à l'environnement.

Ont ensuite été présentées les mesures tendant à permettre une participation citoyenne accrue dans la défense pénale de l'environnement. Ont notamment été présentés brièvement le nouveau statut des lanceurs d'alerte et les diverses mesures législatives et décisions jurisprudentielles tendant à faciliter l'action civile des associations devant les juridictions pénales.

Enfin, une rapide présentation du mécanisme de la Convention judiciaire d'intérêt public environnementale (CJIP) a été présentée ainsi que les atouts de cette forme de justice pénale négociée.

Publications

<http://crjfc.univ-fcomte.fr/2023/09/la-societe-civile-et-la-protection-juridique-de-lenvironnement-et-de-la-sante-2/>

Laurence NGUYEN

Coordinatrice du Programme Débat Public – FNE

Lien : <https://debatpublic-bfc.org/>

FNE ET LE PROGRAMME DES DEBATS PUBLICS

Le programme Débat Public, animé par France Nature Environnement Bourgogne Franche-Comté, permet de favoriser, à travers l'organisation de débats, le dialogue entre l'État, élus locaux, entreprises, syndicats et associations, collaborant ainsi à la gouvernance à cinq, instauré par le Grenelle II de l'Environnement. Scientifiques et chercheurs sont également conviés à ce dialogue. Ce programme permet de développer la culture de la participation en Bourgogne-Franche-Comté et s'inspire du travail de la Commission Nationale du Débat Public (créée en 1995 pour assurer la concertation pour tout projet d'aménagement ayant un impact sur l'environnement et dépassant 300 millions d'euros). Ses actions : Chaque année, six débats publics sont organisés avec l'appui du réseau d'acteurs autour du programme Débat Public. L'équipe veille au respect des principes du débat et de la Charte de la Participation.



Ses objectifs :

- Organiser le débat public en Bourgogne-Franche-Comté et mobiliser l'ensemble des acteurs concernés sur le territoire
- Permettre le dialogue environnemental sur le territoire pour une meilleure prise en compte des enjeux environnementaux en amont de tout projet
- Développer la culture de la participation à l'échelle de la Bourgogne-Franche-Comté pour ouvrir le débat public au plus grand nombre

Le Programme Débat Public est financé par le Conseil Régional Bourgogne-Franche-Comté, la DREAL Bourgogne-Franche-Comté et l'ADEME Bourgogne-Franche-Comté. FNE et le programme des débats publics.

Retrouvez les comptes-rendus en ligne : <https://debatpublic-bfc.org/bibliotheque/>

Patrick GIRAUDOUX

Professeur émérite en écologie – Chrono-environnement, Université de Franche-Comté

ONE HEALTH : CONCEPT NOUVEAU EN MATURATION OU VIEILLE HISTOIRE ?

Ressources

3e conférence dans le cadre du cycle de conférences One Health & Santé Globale. 28 nov. 2023. Université Versailles Saint-Quentin-en-Yvelines (UVSQ).

Intervenants : Pr. Patrick Giraudoux, écologue (U-Franche-Comté) Pr. Marc-André Selosse, biologiste (MNHN)

<https://youtu.be/dW17h3sEtBo?si=RTJp4Svikp1D1dx>

Publication

Patrick Giraudoux. [One health \(une seule santé\) : concept nouveau en maturation ou vieille histoire ?](#) *Bulletin de l'académie vétérinaire de France*, 2023, pp.13. doi.org/10.3406/bavf.2023.71063. ([hal-04117632](#))

Patrick Giraudoux. La santé des écosystèmes : quelle définition ? / Version en anglais: Ecosystem health : what is the definition ? *Bulletin de l'Académie Vétérinaire de France*, 2022, 175, 120–139. <https://doi.org/10.3406/bavf.2022.70980>

Luc TERRAZ

Directeur de l'Agence Régionale de la Biodiversité

Lien : <https://www.arb-bfc.fr/>

PRESENTATION DE L'ARB



Valentine CHATELET

Coordinatrice du projet « coopérations SAPS » – UBFC

MEDIATION SCIENTIFIQUE

Ressource :

Sciences expertises, trouver les compétences et équipements dont vous avez besoin : <https://sciencesexpertise-bfc.fr/>

Juliette YOUNG

Directrice de recherche – INRAE

APPROCHE INTERDISCIPLINAIRE AUTOUR D'UNE MALADIE ZOONOTIQUE NEGLIGEE

Publications :

Asaaga, F. A., Young, J. C., Srinivas, P. N., Seshadri, T., Oommen, M. A., Rahman, M., Kiran, S. K., Kasabi, G. S., Narayanaswamy, D., Schäfer, S. M., Burthe, S. J., August, T., Logie, M., Chanda, M. M., Hoti, S. L., Vanak, A. T., & Purse, B. V. (2022). Co-production of knowledge as part of a OneHealth approach to better control zoonotic diseases. *PLOS global public health*, 2(3), e0000075. <https://doi.org/10.1371/journal.pgph.0000075>

Asaaga FA, Sriram A, Chanda MM, Hoti SL, Young JC and Purse BV (2023) 'It doesn't happen how you think, it is very complex!' Reconciling stakeholder priorities, evidence, and processes for zoonoses prioritisation in India. *Front. Public Health*. 11:1228950. doi: 10.3389/fpubh.2023.1228950

Amandine BERDELOU

Médecin chargé de santé environnementale, Secrétariat général chargé du projet de responsabilité populationnelle et environnementale – Hôpital Nord Franche-Comté

PROJET CLINIQUE ONE HEALTH

Jean-Philippe PIERRON

Professeur des universités en philosophie – université de Bourgogne

PRENDRE SOIN DE L'ENVIRONNEMENT ET DES HUMAINS : APPROCHE PHILOSOPHIQUE ET LEVIERS D'ACTIIONS VIA LA FORMATION

Les modèles qui nous servent à penser le vivant contiennent des rapports au monde et au vivant différents. Il s'agit d'un enjeu crucial dans la formation.

La bioéthique pensée par Van Rensselaer Potter dans les années 70 porte un souci éthique de toutes les formes du vivant et comprend une éthique médicale (i.e humaine), une éthique vétérinaire et une éthique environnementale ; elle s'appuie sur la biologie pour biologie pour comprendre le vivant. La bioéthique ainsi définie contient une part d'anthropocentrisme mais s'intéresse à la survie de l'humain dans son environnement.

Malgré cette approche holiste, un modèle plus restrictif va peu à peu s'imposer, celui de l'éthique biomédicale. Il se centre sur l'humain sans le réinscrire dans un environnement

(Umwelt). Les formations actuelles reprennent ce rapport au vivant cloisonné et sectorisé. Or, si les enjeux sont transversaux, les formations doivent l'être également et peuvent ainsi être des leviers d'action pour instituer un autre rapport au vivant. De ce point de vue les approches en termes de soin (care) plutôt que de santé des relations aux vivants peut être féconde en pensant d'autres maladies (zoonose) et d'autres relations dans la conscience des interdépendances.

Présentation du [master humanités médicales et environnementales](#)

Publications

Pierron J. (2023). *Pour une insurrection des sens. Danser, chanter et jouer pour prendre soin du monde*, Actes Sud.

Pierron, J. (2023). Ce que l'architecture fait au soin et inversement. *Rhizome*, 84, 5-6. <https://doi.org/10.3917/rhiz.084.0005>

Hess, G., Pelluchon, C. & Pierron, J. (2020). *Humains, animaux, nature: Quelle éthique des vertus pour le monde qui vient ?*. Hermann. <https://doi.org/10.3917/herm.pierr.2020.01>

Frédéric GUYON

Maitre de Conférences en STAPS à l'Université de Franche-Comté –
Laboratoire C3S

RESEAU REBBEL (RECHERCHE, BIODIVERSITE, BIEN-ÊTRE, LOISIRS)

REBBEL est un réseau de chercheurs, d'artistes et de socio-professionnels qui travaillent sur les relations entre biodiversité, santé et bien-être par les loisirs actifs. Il est né de la volonté d'agir face à l'urgence écologique et de mobiliser une intelligence collective pour participer au changement sociétal. La pluridisciplinarité des chercheurs, issus à la fois des sciences vie et des sciences humaines et sociales, vise à développer une approche holistique autour d'un même objet de recherche. La complémentarité entre démarche scientifique et artistique vise à appréhender à la fois la dimension rationnelle, objectivable et la dimension sensible et subjective du rapport au réel.

Ressource :

<https://reseau-rebbel.org/>

Sophie LEGRAS

Chargée de recherche – INRAE CESAER

PERCEPTION DE LA POLLUTION DE L'AIR : APPROCHES ECONOMIQUES

L'objectif de cette intervention est de présenter les recherches en cours dans le cadre du projet ANR GREENLAND sur les déterminants et impacts de la perception de la pollution par les citoyens, et de son éventuel écart à une mesure objective. Deux approches mobilisées seront exposées (basées sur des données primaires et secondaires), et des résultats préliminaires seront présentés.

Sophie NICKLAUS

Directrice de Recherches - INRAE UMR Centre des Sciences du Goût et de l'Alimentation

EDUCATION A L'ALIMENTATION DURABLE EN RESTAURATION SCOLAIRE : LE PROJET "CHOUETTE CANTINE"

Mots clefs : éducation alimentaire ; restauration scolaire ; plan alimentaire territorial ; légumes ; légumineuses.

Publications :

- Lucile Marty, Stephanie Chambaron, Sophie Nicklaus, Sandrine Monnery-Patris (2018-01). Learned pleasure from eating: An opportunity to promote healthy eating in children?. *Appetite*, 120, 265 - 274, <https://dx.doi.org/10.1016/j.appet.2017.09.006>, <https://hal.inrae.fr/hal-01702743>
 - Gastón Ares, Sofia de Rosso, Carina Mueller, Kaat Philippe, Abigail Pickard, Sophie Nicklaus, Ellen van Kleef, Paula Varela (2023-06-20). Development of food literacy in children and adolescents: implications for the design of strategies to promote healthier and more sustainable diets. *Nutrition Reviews*, nuad072, <https://dx.doi.org/10.1093/nutrit/nuad072>, <https://hal.inrae.fr/hal-04145432>, OA
 - Justine Dahmani, Sophie Nicklaus, Jean-Michel Grenier, Lucile Marty (2022-10-10). Nutritional quality and greenhouse gas emissions of vegetarian and non-vegetarian primary school meals: A case study in Dijon, France. *Frontiers in nutrition*, 9, 997144, <https://dx.doi.org/10.3389/fnut.2022.997144>, <https://hal.inrae.fr/hal-03836925>, OA
 - Justine Dahmani, Sophie Nicklaus, Lucile Marty*. Willingness for more vegetarian meals at school canteens: associations with family characteristics and parents' motivations in a French community. *Appetite*. Accepté 20.11.23
 - Justine Dahmani, Fanny Teil, Marine Pouyfaucou, Aude Gaignaire, Jean-Michel Grenier, Sophie Nicklaus, Lucile Marty. Effects of a short food education program at a school canteen on children's acceptance of plant-based food: a quasi-experimental study. *FQAP*. accepté le 09.01.2024
-

Benjamin PAUC

Chargé de mission Climat Air Energie – Atmo Bourgogne-Franche-Comté

PRESENTATION DE L'OUTIL DE PROSPECTIVE, DE SUIVI ET D'ANALYSE DE LA MOBILITE (OPSAM)

OPSAM, c'est l'innovation d'Atmo BFC qui apporte une nouvelle compréhension de la mobilité dans la région Bourgogne-Franche-Comté. Grâce à une approche combinant modélisation et intelligence artificielle, OPSAM offre des analyses précises du transport routier de personnes et de marchandises, essentielles pour les collectivités territoriales, institutions, associations et autres acteurs de la transition vers une société bas carbone. Au cœur des enjeux territoriaux, environnementaux, socio-économiques et de planification ce nouvel outil a été bâti pour enrichir un socle de connaissance autour des enjeux de mobilité, se projeter à travers des scénarios prospectifs, et contribuer à une prise de décision éclairée dans les projets des territoires.

Marie VASSEUR

Médecin Inspecteur de Santé Publique (MISP) - co-cheffe de projet "Une seule santé" – ARS BFC

Bruno MAESTRI

Ingénieur du Génie Sanitaire (IGS) - co-chef de projet "Une seule santé" – ARS BFC

PRESENTATION DU GROUPE PROJET "UNE SEULE SANTE" CREE AU SEIN DE L'ARS BFC

L'Agence Régionale de Santé (ARS) est engagée dans la dynamique « Une Seule Santé » et dans la démarche nationale « Planification écologique », qui guident le PRS (Projet régional de santé) et le PRSE (Plan régional santé environnement).

Cette présentation vise à informer les participants de l'organisation et du fonctionnement du groupe projet de l'ARS, des orientations et des priorités d'actions identifiées en fonction de quatre grands axes :

- Sensibilisation / formation à l'approche Une seule santé
- Alimentation, mobilité, environnements favorables à la santé
- Réduction de l'impact des activités du système de santé sur l'environnement

- Mieux contrôler les risques liés aux maladies infectieuses

Ces priorités seront illustrées par plusieurs exemples d'actions en cours : outil « débat mouvant » utilisé pour des actions de sensibilisation, feuille de route régionale alimentation en construction, optimisation du dispositif d'accompagnement des établissements sanitaires et médico-sociaux en matière de planification écologique, lancement d'un projet « Une seule santé » autour de la lutte contre la résistance aux antimicrobiens, mise en route de l'Action 35 du PRSE 4 relative aux zoonoses et maladies vectorielles présentes ou susceptibles d'émerger en région...

Séverin GUIGNARD

Maître de conférences en psychologie – Université de Franche-Comté

LA CONSTRUCTION SOCIALE DES PROBLEMATIQUES ENVIRONNEMENTALES : APPROCHE CRITIQUE EN PSYCHOLOGIE SOCIALE

Adeline BERNIER

Chargée de mission santé – Région Bourgogne-Franche-Comté

La Région ne dispose pas de compétence directe en matière de santé mais s'appuie la légitimité qu'elle tire de ses champs de compétences exclusives et sur ses politiques ciblées.

Elle s'investit sur le champ de la santé environnement dans le cadre d'actions spécifiques de prévention et dans le copilotage du Plan Régional Santé Environnement 4 (PRSE4).

La Région expérimente la mise en œuvre d'une EIS (Evaluation d'Impact Santé) sur certaines de ses politiques publiques.

INDEX DES INTERVENANTS

Adeline BERNIER	5, 21
Alex ROY	7
Amandine Berdelou.....	17
Amandine DIVARET-CHAUVEAU.....	6
Anne-Sophie MARIET	5
Axel OTHELET	11
Béatrice LAPÉROU-SCHENEIDER.....	14
Benjamin PAUC	20
Bruno MAESTRI	4, 13, 20
Charles THOMAS	6
Clément PREVITALI.....	6
Cyril MASSELOT	10
Dany LAPOSTOLLE	7
Francis SCHWEITZER	8
Frédéric MAUNY	4
Frédéric GUYON.....	18
Hélène CLEAU-ANDRE	4
Hélène HOUOT	8
Honorine GAUTHIER-MANUEL.....	12
Isabelle LEPEULE	9
Isabelle MILLOT.....	5
Jean-Philippe PIERRON.....	17
Jenny KNAPP.....	11
Jérôme BOLOT	13
Joël SALIEN	6
Juliette YOUNG.....	17
Laure NUNINGER.....	13
Laurence NGUYEN	15
Luc Terraz	16
Luc TERRAZ	16
Marie VASSEUR	20, 21
Marine HAAS.....	12
Martine SFEIR	4
Nadine BERNARD.....	12
Patrick GIRAUDOUX	15
Sandrine PETIT	11
Séverin GUIGNARD.....	21
Sophie LEGRAS	19
Sophie NICKLAUS	19
Valentine Châtelet	16
Yves Richard	5